

Doe-het-zelf-architectuurwandeling: Strijp-S

Strijp-S is wellicht een van de meest dynamische gebieden in Eindhoven. Tal van bouwkransen domineren er nu de skyline. Uiteenlopende projecten schieten er letterlijk de lucht in: 'Haasje Over', de Trudo Toren, de Spoorzone en S-West. De herontwikkeling van dit bijzondere voormalige industriële complex van Philips lijkt nu in een stoomversnelling te zijn gekomen. Deze wandeling voert langs deze projecten, maar vertelt ook over de opmerkelijkste architectonische vernieuwingen van de afgelopen jaren. De wandeling start onder het Strijps Bultje waar graffitikunstenaar Niels Bakkerus alle kolommen voorzag van handen, die het viaduct lijken te dragen...

Inleiding. Eindhoven is een echte Philipsstad. Sinds de oprichting van het bedrijf in 1891 groeide Eindhoven mee met Philips. Het bedrijf bouwde fabrieken, scholen, woningen, een ontspanningscentrum en legde parken, sportvelden en een fruittuin aan. Hoewel de enorme aantallen werknemers inmiddels verleden tijd zijn, domineren de Philipsgebouwen de stad nog steeds, en zeker in het stadsdeel Strijp. Die Philipsbedrijvigheid op met name Strijp-S is door cineast Joris Yvens (1898-1989) vastgelegd in de film [Philips Radio](#).

Toen Philips eind jaren tachtig in economisch zwaar weer terecht kwam veranderde, met de komst van Jan Timmer in 1990 als president-directeur, de zichtbaarheid van Philips in de stad in hoog tempo. Gedurende de Operatie Centurion werden fabrieken gesloten en bedrijfsonderdelen en verkocht. Zelfs het hoofdkantoor verhuisde naar Amsterdam. Duizenden meters fabrieksvloer kwamen leeg te staan. Hectares vol lege kantoren middenin de stad. Eindhoven verkeerde in een heuse identiteitscrisis. Maar de stad vond zich opnieuw uit. Exemplarisch is de ontwikkeling van Strijp-S die startte in 2002. In dat jaar verkocht Philips het terrein van zo'n 27 hectare aan Park Strijp-S Beheer, een samenwerkingsverband tussen de gemeente Eindhoven en VolkerWessels.

Vanaf 2006 wordt er serieus werk gemaakt van de herontwikkeling. Gebouwen werden gesloopt en er kwam nieuwe bedrijvigheid, met name in de creatieve sector en rond de jaarlijkse Dutch Design Week. Door deze kwartiermakers kreeg het complex ieder jaar meer vorm. Adriaan Geuze (West 8) ontwierp het stedenbouwkundige plan en de publieke ruimte. Opvallend aspect daarin is de grote aandacht voor groen. Zo wordt de Torenallee omzoomd door gegaffelde, tweestammige platanen.

Het [stedenbouwkundige plan](#) van West 8 is geënt op de bestaande ruimtelijke opzet van het terrein. Strijp-S werd door Philipsingenieurs rationeel en efficiënt ingericht. Bepalend voor de inrichting was de spoorlijn die de fabrieksgebouwen met de Philipsgebouwen aan de Emmasingel verbond. De Torenallee en de Philitelaaan volgen grotendeels het tracé van de verdwenen spoorlijnen. De dwarsverbindingen tussen de gebouwen werden gevormd door 'straten' en zogenaamde 'leidingstraten'. Via de leidingstraten werden van gassen en vloeistoffen naar de diverse productiegebouwen getransporteerd. Restanten van deze infrastructuur zijn nog zichtbaar op het terrein.

In de eerste jaren van de herontwikkeling lag het accent op de zogenaamde 'dynamisering' van enkele de bestaande monumentale gebouwen langs verdwenen spoorlijnen. Woningcorporatie Trudo speelde daarin een belangrijke rol en ontwikkelde vooral de gebouwen rond de zogenaamde Driehoek. Rond deze Driehoek liggen onder meer het Klokgebouw, de Machinekamer, de skatehal, Gerard en Anton en de Apparatenfabriek. Er is veel bedrijvigheid aangetrokken die zich voornamelijk op design en technologie richt. Oude fabriekspanden zijn veranderd in open ateliers, muziekpodia, restaurants en cafés, (sport)scholen of kleinschalige detailhandel, maar er wordt ook gewoond. Bekijk [hier](#) een film van Trudo over hun aanpak.

Tijdens de economische crisis van 2008-2016 is langzaam een ontwikkeling met nieuwbouw op gang gekomen. Hierin heeft woningcorporatie Woonbedrijf een belangrijke rol gespeeld met de bouw van de complexen SAS3 en Space-S. Op Strijp-S zijn er zowel door Woonbedrijf als door Trudo nieuwe woontypes ontwikkeld, zoals lofts en gecombineerde woon-werkunits. Deze spelen succesvol in op veranderende woonvragen en -wensen. De nieuwbouw die momenteel wordt gerealiseerd op het terrein valt op door de opmerkelijke architectuur en vernieuwende woningtypes.

De wandeling

Via de Torenallee voert de wandeling langs de Hoge Rug in de richting van het Glasgebouw, buigt dan af in de richting van de monumentale schoorsteen, en voert vervolgens via de Philiteaan naar het Ketelhuisplein / Klokgebouw en dan weer terug naar het Strijps Bultje.

[Space-S](#). Staand onder het Strijps Bultje is rechts aan de Torenallee een bijzonder nieuwbouwcomplex verzezen. Het bestaat uit een aantal bouwvolumes met daartussen groene verblijfszones. Met de slogan 'Create your own SPACE-S!' startten Woonbedrijf en Vestide in 2015 deze bijzondere ontwikkeling. Samen met aspirant bewoners werd een nieuw complex met ruim 400 wooneenheden bedacht en ontworpen. In het complex biedt een variëteit aan woningtypes, waaronder lofts, appartementen en woon-werkunits, maar ook tal van collectieve voorzieningen (woonkamer, wasserette) en tuinen. De vertaling van woonwensen in een concrete architectuur is door [Inbo Architecten](#) op een innovatieve manier aangepakt. Ze ontwierpen geen gebouw, maar een proces om samen met de bewoners tot een gebouw te komen. Space-S ontving tal van prijzen waaronder de Dirk Roosenburgprijs 2017 en de onderscheiding BNA Gebouw van het Jaar 2018. *Afbeelding Diverse woonblokken van Space-S in groene tussenruimtes / Woonbedrijf*



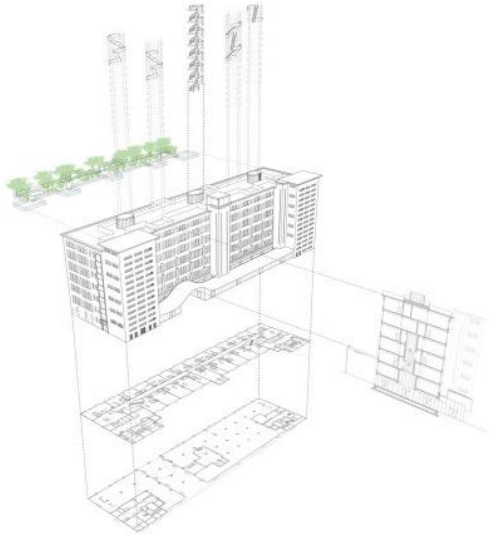
Veemgebouw. Tegenover Space-S ligt het Veemgebouw (SDM). Dit is het laatste gebouw van de zogenaamde Hoge Rug. Het is een

betonconstructie van tien verdiepingen waarvan de gevels zijn bekleed met baksteen. De hoeken van het gebouw maken een fraaie ronding, terwijl de witte banden van de betonnen vloeren voor een horizontaal accent. Het kwam gereed tijdens de Tweede Wereldoorlog (1943) en deed aanvankelijk dienst voor de opslag van de op Strijp-S geproduceerde producten. Jarenlang stond er een tientallen metershoge houten zendmast op het dak die werd gebruikt voor de experimentele televisie-uitzendingen eind jaren veertig. Aan de Torenallee herinnert een stootblok aan de verdwenen spoorlijnen op Strijp-S. In opdracht van Trudo ontwierp [Caruso St John](#) tussen 2007-2014 plannen voor de herontwikkeling van het Veemgebouw. Momenteel staat het Veemgebouw in de bouwsteigers voor een grote onderhoudsbeurt.

[Natlab](#). Naast Space-S ligt het voormalige Natlab-complex. In 1914 werd natuurkundige Gilles Holst (1886-1968) aangesteld als hoofd van het 'Natuurkundig Laboratorium' dat zich ging toeleggen op wetenschappelijk onderzoek. Philips wilde minder afhankelijk zijn van buitenlandse patenten en startte daarom eigen wetenschappelijk onderzoek. In 1923 verhuisde deze onderzoeksafdeling van Philips naar een eigen gebouw. Hieraan herinnert een gedenkplaat op de gevel van het Natlab (aan de kant van de Kastanjelaan). Architect Dirk Roosenburg (1887-1962) ontwierp dit bakstenen researchcomplex, dat in de daaropvolgende jaren diverse keren werd aangepast en uitgebreid.

Het Natlab-complex kent momenteel twee delen. Deze werden ook afzonderlijk van elkaar ontwikkeld met twee verschillende architecten. [Cepezed](#) en ingenieursbureau Arup transformeerden met medewerking van Laride het Natlab-deel direct grenzend aan de Torenallee. Dit huisvest momenteel [SintLucas](#), een school met creatief-technische en ondernemingsgerichte (v)mbo-opleidingen. Het [Natlab](#) met de entree aan de Kastanjelaan functioneert als cultureel podium met o.a. filmhuis, theaterzaal, horeca en

filmproductie. Ook Architectuurcentrum Eindhoven programmeert hier lezingen, debat en filmpresentaties. Dit deel opende in 2013 de deuren en werd ontworpen door [N Architecten](#).



Hoge Rug. De reeks robuuste witte fabrieksgebouwen die momenteel bekend staat onder de naam Hoge Rug werd vanaf 1928 door Philips gebouwd. Naast het Veemgebouw ligt Anton dat eerst SBP heette (opgeleverd in 1930), gevolgd door Gerard, voorheen SAN (opgeleverd in 1929). Ze werden met één projectteam, maar met twee verschillende architectenbureaus, getransformeerd tot woonlofts. [Diederendirrix](#) ontwierp Anton, herkenbaar aan de glooiende luifel die de doorgang naar Haasje Over accentueert. Jo Coenen ontwierp met bureau [Coenen Sättele](#) gebouw Gerard. Het resulteerde in twee zeer verschillende ontwerpen voor de fabrieksgebouwen. Het ontwerp voor Gerard wordt gekenmerkt door terughoudendheid en zorgvuldige plattegronden. Anton valt op door een dynamische interne ruimtelijkheid. Loop even onder het gebouw en bekijk halverwege de diagonaal geplaatste trappartijen die zichtbaar zijn door de ovale opening in de constructie. Mede door de daktuinen van [Buro Lubbers](#) wordt aan beide gebouwen een extra woonkwaliteit toegevoegd. Het derde witte fabrieksgebouw heette in Philipsjargon 'gebouw SK' en dateert uit 1928. Deze 'Apparatenfabriek' is feitelijk het tweede grootschalige fabrieksgebouw dat langs de Torenallee werd gebouwd. Het eerste, gebouw SL, is begin jaren negentig gesloopt. De huidige Apparatenfabriek werd gebouwd als eerste radio-

apparatenfabriek. Na de Tweede Wereldoorlog werden er ook korte tijd televisietoestellen geproduceerd. Daarnaast functioneerde het pand na de oorlog ook als beeldbuizenfabriek en bood het onderdak aan een glasblazerij. In de Apparatenfabriek zijn momenteel tal van bedrijven gevestigd. *Afbeelding ruimtelijke ingreep Anton / diederendirrix*

[S-West](#). S-West combineert wonen en werken met alle voorzieningen van Strijp-S. Het plan bestaat uit vier gebouwen: Frits, Frederik, Maria en Benjamin. Het complex bestaat in totaal uit 233 koop- en huurwoningen en ca. 750 m² bedrijfsruimte. De groene semi openbare binnentuin is een verrijking voor het Strijp-S. S-West is ontworpen door [JSA/Jeroen Schipper Architecten](#) uit Rotterdam. *Afbeelding inrichting gemeenschappelijke ruimte tussen bouwdelen S-West / JSA*



[SAS-3](#). SAS-3 is het eerste nieuw gebouwde wooncomplex dat op Strijp-S is verzezen. Drie architectenbureaus, [architecten|en|en](#) uit Eindhoven, [Grosfeld van der Velde architecten](#) uit Breda en [Architecten Cie](#) uit Amsterdam, waren betrokken bij het ontwerp. De appartementengebouwen en stadswoningen van Architecten|en|en zijn uitgevoerd in grijs metselwerk en schoonwerk beton. Ze hebben een bijzonder kleuraccent bij de entrees. Grosfeld van der Velde architecten ontwierp drie appartementengebouwen en stadswoningen met de schuine daken. Hierbij zijn verticale lijnen en het gebruik van handgevormde bakstenen in aardtonen kenmerkend. Architecten Cie. Heeft grafische patronen toegepast in bijzonder metselwerk. De nieuwbouw werd ontworpen in opdracht van woningcorporatie Woonbedrijf en Credo-IP.

Bosch. In 2012 namen 400 medewerkers van Bosch Security Systems hun intrek in het voormalige Philipsgebouw SFF. Omdat het entreeniveau een halve verdieping boven het maaiveld ligt kreeg het gebouw een nieuwe plint met een aantrekkelijke uitstraling. De entree is omgedraaid richting de Torenallee. De grindbetonnen gevels zijn gereinigd en de markante dakopbouw, met daarin de installaties, is geschilderd in Bosch rood. [Van Aken Architecten](#) ontwierp de verbouwing.

Glasgebouw. Het voormalige Philipsgebouw SWA, ook wel het Glasgebouw genoemd, werd in de jaren 1946-1947 gebouwd naar een ontwerp van door bedrijfsarchitect J.R. Bouten. Het huisvestte de productafdeling Glas. In de onderste helft vonden de productieactiviteiten plaats. De lagen vier t/m zeven waren voor de opslag van de producten. De bovenste laag was kantoorruimte voor de directie. Ook nu heerst er volop creatieve bedrijvigheid, zoals showroom en flexwerkplek [Broeinvest](#), ingericht door [ATTB](#). Ook de redactie van het Eindhovens Dagblad is er gevestigd.

Schoorsteen. De fabrieksschoorsteen op Strijp-S is een overblijfsel van het keramieklaboratorium (SJ) uit 1926. In de top van de schoorsteen wordt 's avonds met een led-animatie een levensechte vlam gesuggereerd. Dit ontwerp is van lichtontwerper [Har Hollands](#).



SDK vastgoed heeft een aantal nieuwe woongebouwen direct grenzend aan het spoor ontwikkeld. [SIXTY5](#), ontworpen door [diederendirrix](#), is net opgeleverd. Het is een modern woongebouw met 105 appartementen. Een derde van de in totaal 105 huurwoningen varieert tussen de 50 en 75 m². Het grootste deel van de woningen krijgt een oppervlak van 100 m². [The Fizz](#), een ontwerp van [Kenk architecten](#), accommodeert 199 starterswoningen. Het bouwblok heeft een getrappt volume met acht lagen aan de zuidzijde oplopend tot zeventien lagen aan de spoorzijde. [NEXT](#) wordt een

woontoren met circa 60 koop- en 100 huurappartementen. Voor dit ontwerp tekende het Belgische bureau [Binst architects](#). De woningtypen variëren van ruime tweekamerappartementen van circa 64 m² tot een zeer ruim vierkamerappartement van meer dan 200 m². *Afbeelding visualisatie Spoorzone / SDK vastgoed*

[Backstage-S](#). Dit project bestaat uit de woongebouwen Blok 59, Blok 61 en Blok 63. Blok 63 ontworpen door [Pauwert Architecten](#) bestaat uit 100 nieuwe lofts, variërend van 45 tot 135 vierkante meter. Het plafond is met een hoogte van 3,20 meter extra hoog. De 96 vrije sector huurappartementen in Blok 61, ontworpen door [Architecten | en | en](#), hebben een loftachtig karakter, eveneens met hoge plafonds en grote ramen tot aan de grond. De woningen zijn op verschillende manieren ingedeeld. Er zijn lofts voor een geheel vrije indeling waarbij er geen binnenwanden zijn aangebracht. Blok 59, ontworpen door [diederendirrix](#) bestaat uit 156 appartementen en is met 70 meter het hoogste gebouw van het ensemble.

[Trudo Toren](#). De Trudo Toren achter de Apparatenfabriek is een woongebouw als een verticaal bos. Het ontwerp van architect [Stefano Boeri Architetti](#) die ook de Bosco Verticale in Milaan ontwierp. In de toren komen 125 sociale huurwoningen. Op elk balkon komt een boom die wel 6 meter hoog kan worden. Verder zijn in het gebouw 5200 planten en struiken opgenomen en is er een gemeenschappelijke tuin van 350 m².

[Plug-in-city](#). Plug-in-city is een gemeenschap van ontwerpers, architecten en kunstenaars. Het complex is gemaakt van hergebruikte bouwmaterialen en containers. Plug-in-city is ontworpen door [Bygg Architecture](#) en gemaakt met beperkte middelen en de hulp van vele partners uit de bouwkolom. Alle materialen en producten die zijn toegepast zijn gebruikt of kunnen worden hergebruikt doordat ze gemakkelijk kunnen worden gedemonteerd. In 2017 werd het initiatief door ABN-Amro gelauwerd met een Circular Economy Award.

[Leidingstraat](#). De Leidingstraat is een belangrijk historisch element op Strijp-S. Via de buizen werden gassen en vloeistoffen naar de fabrieken op Strijp-S getransporteerd. Tegenwoordig is de industriële pergola van 550 meter lang een de

groene attractie met twee publiek uitkijkpunten. Je kunt er slenteren, of eronder lekker op een bankje of een terrasje gaan zitten. De Leidingstraat is aangekleed met stedelijk groen. Het ontwerp is een samenwerking tussen [Delatvormgroep, Carve, Har Hollands en Piet Oudolf](#).

[Haasje Over](#). Haasje Over bestaat uit een 19 verdiepingen tellende toren, die zo'n 70 meter hoog wordt, en een bruggedeelte, over de bestaande skatehal. In de toren komen 134 loftwoningen met een verdiepingshoogte van 3,5 meter. In de brug, komen circa 50 woningen, met een plafondhoogte van 6,0 meter. Dit brugelement is inmiddels geplaatst. Bekijk [hier](#) een kort filmpje hoe het stalen frame over de hal wordt getild en op zijn plaats gezet. De opmerkelijke kleur van de toren is gekozen na een analyse van de uiteenlopende roodtinten van huizen in omringende Philipswoonwijken. Het complex is een ontwerp van [VMX architects](#). *Afbeelding zij aanzicht Haasje Over / VMX Architects*



[Klokgebouw](#). Het Klokgebouw dankt zijn naam aan de grote klok op het gebouw. Het dateert uit 1929 en werd ontworpen door Philips Technische Bedrijven onder leiding van A.I.J. de Broekert en J.R. Bouten. Oorspronkelijk was het gebouw het centrum van de Philiteproductie. Philite is een harde plastic die werd toegepast in bijvoorbeeld

behuizing van radiotoestellen, scheerapparaten en tal van andere producten die Philips op de markt bracht. Van Helmond | Zuidam (nu: [FAAM architects](#) en [Van Helmond Architecten](#)) architecten renoveerde het Klokgebouw met het uitgangspunt om zoveel mogelijk kansen te bieden zonder de authentieke waarden van het monumentale gebouw te schaden. Er is een nieuwe hoofdentree gebouwd en het stuc- en schilderwerk van het exterieur en de trappenhuis is aangepakt. In dit rijksmonument zijn momenteel tal van creatieve bedrijven gehuisvest. Ook poppodium Popei heeft er horeca, zalen en repetitieruimtes.

[Machinekamer](#). De Machinekamer was voorheen, samen met het Ketelhuis en de hoogspanningsruimte, onderdeel van de elektriciteitscentrale op het voormalige Philipsterrein. Architectenbureau [Braaksma & Roos](#) maakte het geschikt voor nieuwe functies. De ingreep beperkt zich strikt tot het minimum en ook het kleurenpalet en het patina zijn volledig ongestoord gelaten.

Deze doe-het-zelf-architectuurwandeling is uitsluitend voor individueel gebruik en is slechts een eerste kennismaking met enkele gebouwen en objecten op Strijp-S.

Online is heel veel aanvullende informatie over Strijp-S beschikbaar. Via de toegevoegde links zijn uiteenlopende bronnen te raadplegen. De nadruk ligt daarbij op de architectuur van de gebouwen en enkele objecten. Daarnaast zijn gegevens ontleend aan de publicatie 'Eindhoven, Architectuur Stad', geschreven door Paul Groenendijk en Piet Vollaard, die oktober 2019 is verschenen. Foto: Torenallee Strijp-S, Bas Gijsselhart.

Fietsen langs architectuur in Eindhoven? Be kijk dan ook de website [Architracks](#).